

Choisir la confiance



**EGLISE PROTESTANTE
UNIE DE FRANCE**
communion luthérienne et réformée

Déclaration de foi

Adoptée par le Synode national de Lille 2017



En Jésus de Nazareth, Dieu révèle son amour pour l'humanité et le monde. L'Église protestante unie de France le proclame avec les autres Églises chrétiennes. Sur la lancée de la Réforme, elle annonce cette bonne nouvelle : Dieu accueille chaque être humain tel qu'il est, sans aucun mérite de sa part. Dans cet Evangile de grâce, au cœur de la Bible, se manifeste l'Esprit de Dieu. Il permet à l'Église d'être à l'écoute des textes bibliques et de se laisser conduire par eux au quotidien.

Dieu nous a créés, nous invitant à vivre en confiance avec lui. Nous trahissons pourtant cette confiance, et nous voilà confrontés à un monde marqué par le mal et le malheur. Mais une brèche s'est ouverte avec Jésus, reconnu comme le Christ annoncé par les prophètes : le règne de Dieu est déjà à l'œuvre parmi nous.

Nous croyons qu'en Jésus, le Christ crucifié et ressuscité, Dieu a pris sur lui le mal. Père de bonté et de compassion, il habite notre fragilité et brise ainsi la puissance de la mort. Il fait toutes choses nouvelles ! Par son Fils Jésus, nous devenons ses enfants. Il nous relève sans cesse : de la peur à la confiance, de la résignation à la résistance, du désespoir à l'espérance. L'Esprit saint nous rend libres et responsables par la promesse d'une vie plus forte que la mort. Il nous encourage à témoigner de l'amour de Dieu, en paroles et en actes.

Dieu se soucie de toutes ses créatures. Il nous appelle, avec d'autres artisans de justice et de paix, à entendre les détresses et à combattre les fléaux de toutes sortes : inquiétudes existentielles, ruptures sociales, haine de l'autre, discriminations, persécutions, violences, surexploitation de la planète, refus de toute limite.

Dans les dons qu'elle reçoit de Dieu, l'Église puise les ressources lui permettant de vivre et d'accomplir avec joie son service : proclamation de la Parole, célébration du baptême et de la cène, ainsi que prière, lecture de la Bible, vie communautaire et solidarité avec les plus fragiles. L'Église protestante unie de France se comprend comme l'un des visages de l'Église universelle. Elle atteste que la vérité dont elle vit la dépasse toujours.

A celui qui est amour au-delà de tout ce que nous pouvons exprimer et imaginer, disons notre reconnaissance.

« Célébrez Dieu, car il est bon et sa fidélité dure pour toujours. » Psaume 118.1



Des convictions à partager

Dans la belle diversité qui a toujours marqué le christianisme, la famille protestante et particulièrement la tradition protestante luthérienne et réformée, celle de l'Eglise protestante unie de France, insiste sur quatre convictions.

Nous vivons d'une confiance reçue et partagée

« Dieu a tellement aimé le monde qu'il a donné son fils... », affirme l'Evangile selon Jean. Cet amour nous précède. Ce don est premier, gratuit. Cette confiance est inconditionnelle. Puissamment libératrice, elle nous appelle à faire confiance à notre tour.

La lecture de la Bible nous met debout

Loin d'être un règlement à appliquer, la Bible est comme une bibliothèque de 66 livres qui font appel à notre sensibilité et notre intelligence. Ensemble et avec l'Esprit de Dieu, nous la recevons comme la référence de notre foi, nous la lisons comme une source d'inspiration, nous l'interprétons pour vivre aujourd'hui. Lire la Bible nous rend acteurs et responsables.

Nous avons besoin les uns des autres

Dieu parle à l'intime de notre cœur en passant par la Bible et par le prochain. Nous ne pouvons pas être en relation avec Jésus-Christ sans l'être avec les autres. Chaque paroisse est solidaire des autres paroisses, et une Eglise particulière n'est rien sans l'Eglise universelle. En somme, Dieu nous appelle à ne jamais faire l'économie des autres, car c'est par eux qu'il nous rejoint.

La vie bonne est une vie sobre

Etre sobre, c'est un style de vie qui favorise le partage, la responsabilité, la simplicité. Loin de toute austérité étroite (Jésus s'est laissé traiter de glouton et de buveur !), c'est ne pas se laisser fasciner par la dépense ostentatoire, qu'elle soit d'énergie, de ressources naturelles, d'argent. C'est garder sur nos projets et nos œuvres, nos réussites et nos échecs, cette petite distance bienfaisante qu'on appelle l'humour !

Ces convictions ne sont pas nouvelles. On les résume parfois d'un slogan : Sola fide (la foi seule), Sola scriptura, (l'Ecriture seule), ou d'une formule : sacerdoce universel des croyants (égalité et responsabilité commune entre pasteurs et laïcs)... Nous les croyons d'une pertinence inégalée aujourd'hui.

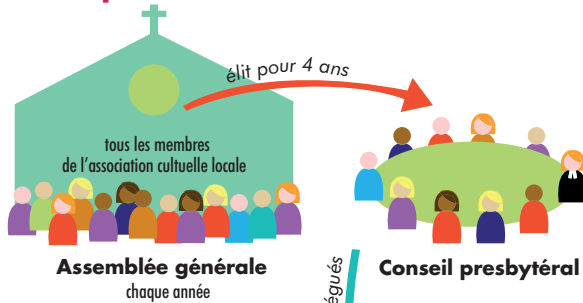


Une gouvernance à caractère démocratique

L'Eglise protestante unie de France est gouvernée selon le régime presbytérien-synodal. Jésus, le Christ, est à proprement parler le seul chef de l'Eglise ; son autorité n'est déléguée à personne.

L'Eglise protestante unie est donc structurée en assemblées et en conseils élus, qui cherchent à faire vivre cette autorité du Christ et organisent les services (ministères) exercés par les uns et les autres.

plus de 480 Églises locales ou paroisses

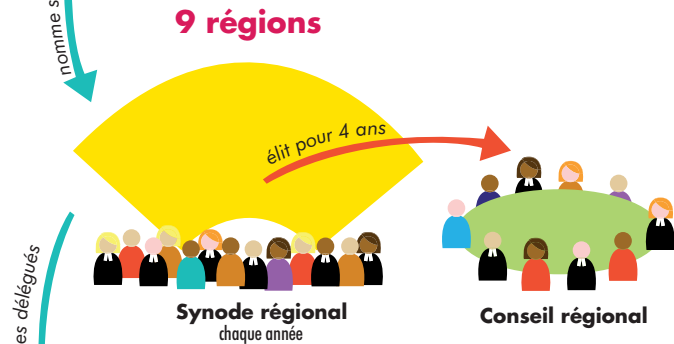


Au plan local

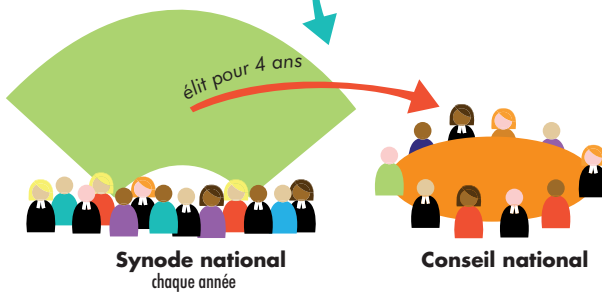
Concrètement, chaque Eglise locale, ou paroisse, est responsable de sa vie et de ses orientations. Elle est dirigée par un conseil dit « presbytéral », élu tous les 4 ans par l'assemblée générale. Le ministre (pasteur), nommé par le conseil, en est membre de droit.

Au plan régional

Les Eglises locales d'une même région vivent une solidarité forte, y compris financière. Chacune envoie ses délégués au synode régional (annuel), qui élit un conseil régional (tous les 4 ans). Les délégués des synodes régionaux élisent le synode national (tous les 4 ans).



1 union nationale



Au plan national

Le synode national (annuel) fixe les grandes orientations, formule les textes constitutifs, veille à la solidarité entre tous, élit un conseil national (20 laïcs et pasteurs), lequel élit son président (pour 4 ans).

Les finances

Chaque Eglise locale (ou paroisse) est pleinement responsable de ses finances. Les Eglises locales sont fortement solidaires entre elles au sein des régions, et les régions entre elles. Cette solidarité permet d'assumer ensemble les engagements régionaux et

nationaux communs (formation, mission, international, retraite des ministres...). Les ministres (pasteurs) perçoivent un traitement sur des bases communes à tous et décidé en synode national. Le budget global de l'Eglise protestante unie (paroisses, régions et budget national) avoisine les 27 millions d'euros.

Vivre en paroisse

Une Eglise locale, ou paroisse, de l'Eglise protestante unie, c'est une communauté ouverte où chacun(e) est bienvenu(e). On y vit et partage :

Le culte

Temps de ressourcement et de rassemblement, il est centré sur la méditation d'un passage de la Bible, en lien avec les questions contemporaines. Il fait place au chant, au partage, à la prière, au silence. En général hebdomadaire, il est ouvert à tous : individus et familles, croyants, sympathisants et curieux...

L'accompagnement

Le pasteur, des visiteurs, un aumônier d'hôpital peut-être, sont disponibles pour une rencontre, faire le point, un soutien ou un échange.

Les saisons de la vie

Baptême, bénédiction d'un couple à l'occasion de son mariage, service d'espérance à l'occasion d'un deuil, prière dans une situation heureuse ou difficile : la communauté se réjouit avec celles et ceux qui sont dans la joie, pleure avec celles et ceux qui pleurent, est disponible avec celles et ceux qui en ont besoin.

La formation

Que l'on soit jeune ou âgé, nouveau venu ou croyant engagé, on peut découvrir la Bible, approfondir ses convictions, grandir dans ses choix de vie, partager ses questions et ses perplexités, acquérir des compétences pour prendre des responsabilités...

La jeunesse

De la catéchèse (éveil biblique, école biblique...) aux mouvements de jeunesse, les jeunes sont accueillis dans des dynamiques locales, régionales ou nationales (rassemblements Jeunesse « Le Grand Kiff »).

Le service solidaire

Souvent vécu dans le cadre de partenariats associatifs, il permet d'agir pour et avec les personnes vivant dans la précarité, la solitude, l'exclusion.

L'ouverture à l'universel

Elle se vit dans le dialogue œcuménique, le dialogue interreligieux, les rencontres interculturelles, les relations internationales (jumelage, échanges...), les initiatives culturelles (concerts, conférences, tables rondes, expositions...)

La convivialité

Chorale, repas, groupes d'âge ou d'intérêt, fêtes... La communauté paroissiale ouverte, c'est d'abord la joie d'être ensemble !

Bien d'autres propositions existent, selon les paroisses.

Chacune développe ses activités selon son environnement, ses choix propres, ses nécessités, les demandes qui lui sont adressées, les talents qu'elle rassemble en son sein.



La formation, en vue du développement personnel et communautaire

Dans l'Eglise protestante unie, la formation est un processus de développement de la personne et de la vie en Eglise, avec pour objectif d'impulser une dynamique spirituelle.

De multiples formations existent dans différents domaines (Bible, théologie, diaconie, liturgie, jeunesse, mais aussi animation, droit des cultes, finances...) à divers échelons (local, consistorial, régional, national) et sous des formes variables (ateliers clef en main, parcours de formations, stages, vidéos...).

Accessible à tous

Théovie est une formation à distance qui propose une réflexion sur les grands thèmes de l'existence à partir du message biblique. Gratuite et ouverte à tous, elle est un outil pour approfondir ses connaissances bibliques et théologiques. Chacun s'inscrit « à la carte » en fonction de ses centres d'intérêt, avec la possibilité d'un accompagnement pédagogique.

Formation universitaire

L'Institut protestant de théologie (IPT) regroupe les facultés libres de théologie de Montpellier et de Paris. Il est sous convention avec l'Etat. Les facultés sont en lien avec de nombreuses universités françaises et étrangères. L'IPT propose une formation universitaire de la licence au doctorat et assure notamment la formation des ministres de l'Eglise protestante unie de France. Les étudiants sont d'une grande diversité de confessions, d'origines et d'âges.

Quelques chiffres

400 étudiants inscrits en cycles diplômants, à l'Institut Protestant de Théologie (IPT)
55 % sont des hommes,
45 % des femmes.
> www.iptheologie.fr
En moyenne,

12 nouveaux pasteurs sont nommés chaque année dans l'Eglise protestante unie.

Plus de 5 000 inscrits à Théovie.

60 % de ses utilisateurs ont moins de 50 ans.
> www.theovie.org

L'âge moyen d'entrée dans le ministère est de **35 ans** (souvent après une première vie professionnelle dans un autre secteur d'activité).

Le plus jeune pasteur a 24 ans.



L'Eglise protestante unie dans l'histoire du protestantisme

Evolutions

Au XVI^e siècle, la Réforme protestante apparaît presque simultanément en plusieurs points d'Europe. Elle est unie sur des convictions fondamentales : Dieu est un Père qui nous aime inconditionnellement et non pas un juge qu'il faut craindre ; tous les humains sont égaux devant lui ; la Bible a plus d'autorité que l'Eglise, etc. Elle est diverse dans ses formes et ses expressions. En France, elle naît au carrefour des idées luthériennes venues du monde germanique et de l'humanisme de la Renaissance.

Les protestants français ont toujours été une petite minorité. Longtemps persécutés, ils ont progressivement trouvé leur place dans la société française, à partir de la Révolution et grâce aux progrès de la laïcité, dont ils ont été des promoteurs actifs.

En France, 1,5 million de personnes se disent protestantes de conviction (soit 2,3% de la population métropolitaine).

Le protestantisme contemporain se diversifie.

En France, les deux tiers de ses Eglises et mouvements sont membres de la Fédération protestante de France, dont l'Eglise protestante unie fut cofondatrice (en 1905) et dont elle est la première Eglise en nombre de membres. Le protestantisme évangélique (baptistes, pentecôtistes, etc.) est en croissance, en particulier grâce aux protestants venus d'outre-mer et de pays du Sud.

Le protestantisme luthérien et réformé se renouvelle : la création de l'Eglise protestante unie en 2012 en témoigne.



Martin Luther

Une Union respectueuse de la diversité

L'Eglise protestante unie de France a été construite au travers d'un processus de cinq années. Elle était déjà partiellement vécue, en particulier au travers de la formation commune des pasteurs (depuis 1969) et de la possibilité d'exercer le ministère pastoral dans l'une ou l'autre Eglise.

L'Eglise protestante unie prend en compte le plus largement possible la diversité (théologique, ecclésiale, liturgique) existant dans les deux Eglises, avec la volonté de s'en enrichir et, sur cette diversité, de proposer à la société un témoignage commun.

L'organisation en régions est maintenue, sans bouleversement de fonctionnement. La totalité des Eglises locales, paroisses accepte d'entrer dans l'Union, une originalité à une époque où le religieux vit plutôt des éclatements et des séparations identitaires.

L'Eglise protestante unie de France constitue une base ouverte à des développements futurs et se veut ouverte à d'autres Eglises de la Réforme.

A travers l'union entre luthériens et réformés, l'Eglise protestante unie témoigne qu'il est possible de vivre l'unité dans la diversité et le pluralisme.



Jean Calvin

L'Eglise protestante unie dans l'Eglise universelle

De même qu'un chrétien a besoin de rencontrer d'autres chrétiens pour progresser dans sa foi et dans son témoignage, de même les Eglises aussi ont besoin des autres Eglises pour approfondir leurs convictions et les mettre en œuvre face aux défis de notre temps.

Aucune Eglise ne peut remplir seule sa mission, parce qu'aucune Eglise n'est à elle seule l'Eglise de Jésus-Christ. La rencontre et l'échange sont essentiels pour la mission des chrétiens et des Eglises.

Relations œcuméniques en France

La rencontre à la base avec d'autres chrétiens, l'engagement au dialogue œcuménique, aux projets diaconaux et à l'action sociale en commun sont des socles importants pour le témoignage rendu à Jésus-Christ dans notre société.

A travers la **Fédération protestante de France (FPF)**, l'Eglise protestante unie de France s'engage de façon concrète dans les relations fraternelles entre différentes Eglises, œuvres et mouvements du protestantisme en France.

Elle est également engagée dans l'œcuménisme multilatéral avec les Eglises orthodoxes et avec l'Eglise catholique, à travers le **Conseil d'Eglises chrétiennes en France (CECEF)**.

En un temps où le paysage ecclésial et œcuménique se complexifie, en France comme ailleurs, l'Eglise protestante unie poursuit les dialogues théologiques avec d'autres Eglises, dans le cadre de la Communion protestante luthéro-réformée (CPLR). Elle encourage ses membres à aller à la rencontre des Eglises issues de l'immigration, ainsi que des Eglise évangéliques et pentecôtistes.

La Concorde de Leuenberg

La Communion d'Eglises protestantes en Europe (CEPE) a été fondée le 16 mars 1973, sous le nom de Communion ecclésiale de Leuenberg, entre les Eglises luthériennes et réformées d'Europe quand elles signèrent la Concorde de Leuenberg. Aujourd'hui, la CEPE compte 105 Eglises membres.

La Concorde de Leuenberg reprend les questions des sacrements, baptême et cène, et des ministères. Elle lève les excommunications réciproques datant de la Réforme, réconcilie et établit la pleine communion entre les Eglises signataires.

La Concorde de Leuenberg a fêté 40 ans d'un travail œcuménique entre Eglises réformées et luthériennes au niveau européen, dont l'Eglise protestante unie de France est le fruit.





Relations internationales

L'Eglise protestante unie de France entretient des liens multiples avec de nombreuses Eglises protestantes de par le monde, en Europe, en Afrique, en Amérique, en Asie.

Ces liens sont de deux types :

- Des liens bilatéraux avec des Eglises luthériennes, réformées, ou unies, sur tous les continents : partages d'information et d'expériences, accueil de délégations, visites aux synodes respectifs, organisation de conférences et rencontres diverses.
- L'appartenance aux organisations œcuméniques internationales : le Conseil œcuménique des Eglises, la Cevaa - communauté d'Eglises en mission, la Conférence des Eglises européennes, la Fédération luthérienne mondiale, la Communion mondiale d'Eglises réformées, la Communion d'Eglises protestantes en Europe, la Conférence des Eglises protestantes des pays latins d'Europe. Ces organisations ont une triple fonction :
 - Une fonction théologique et spirituelle : espace de débats théologiques, approfondissement de la communion entre Eglises.
 - Une fonction diaconale : mutualiser les forces pour répondre aux besoins exprimés par les Eglises membres (lutte contre la pauvreté, prévention du VIH/Sida, secours en cas de catastrophes naturelles, etc.).
 - Une fonction de plaidoyer : relais auprès des gouvernants des interpellations issues du travail des Eglises sur le terrain (défense des migrants, appel à une économie plus solidaire, protection de l'environnement, promotion de la paix, défense des minorités, etc.).

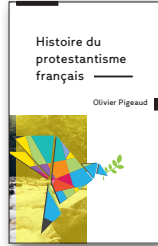
L'Eglise universelle nourrit la vie de l'Eglise protestante unie, en retour, l'Eglise protestante unie nourrit la vie de l'Eglise universelle.

Pour en savoir plus

Des informations sur le site de l'Eglise protestante unie
www.eglise-protestante-unie.fr

L'histoire du protestantisme français

Une présentation simple de l'histoire du protestantisme dans le contexte français. Nouvelle édition à offrir largement. Disponible aussi en anglais, allemand, espagnol, néerlandais.



Le livre Choisir la confiance

Le livre sur la naissance de l'Eglise protestante unie de France et la journée inaugurale du 11 mai 2013 : photos, histoire, convictions, messages, témoignages...

Le visage de la nouvelle Eglise, en route vers 2017 (les 500 ans de la Réforme) et au-delà !

Editions Olivétan, 104 p.
> www.editions-olivetan.com

Ressources

Cette revue est un outil de formation et d'approfondissement tant personnel que communautaire pour ceux et celles qui souhaitent aborder des questions théologiques, bibliques et sociétales. Elle est diffusée auprès de tous les conseillers presbytéraux, régionaux ou nationaux et les ministres en activité.

En vente au numéro au prix de 7€ et sur abonnement aux éditions Olivétan.
> www.editions-olivetan.com



La formation biblique et théologique à distance
Théovie

Service de formation sur Internet de l'Eglise protestante unie de France, Théovie propose, gratuitement, une démarche ouverte à tout public, un parcours de réflexion et un itinéraire de formation libre et individualisé.

> www.theovie.org

Les Editions Olivétan

Au travers de leurs publications, les éditions Olivétan diffusent culture et histoire protestantes, regards protestants sur des questions d'actualité, spiritualité, lecture et formation bibliques, catéchèse, liturgie et hymnologie en Eglise.
> www.editions-olivetan.com



Le Défap

Le Défap est le Service protestant de mission, chargé de faire vivre des relations de solidarité et de fraternité entre l'Eglise protestante unie de France, l'Union des Eglises protestantes d'Alsace et de Lorraine et l'Union nationale des Eglises protestantes réformées évangéliques de France et leurs partenaires en Afrique, Caraïbes, Océans Indien et Pacifique.

> www.defap.fr



Les journaux régionaux

Des mensuels pour suivre l'actualité de sa région, réfléchir sur les grands sujets de société, découvrir l'actualité protestante nationale.

Pour en savoir plus, consultez les secrétariats régionaux (contacts page suivante).



**EGLISE PROTESTANTE
UNIE DE FRANCE**
communión luthérienne et réformée

Des contacts, au plan national et dans les régions

epudf.org

Eglise protestante unie de France

47 rue de Clichy - 75311 Paris cedex 09

01 48 74 90 92

> communication@epudf.org



Région Centre-Alpes-Rhône

3 rue du Garet - BP 1202 - 69201 Lyon Cedex 01

04 78 28 79 58

> secretariat@epudf-car.org

Région Cévennes-Languedoc-Roussillon

19 rue Bigot - 30900 Nîmes

04 66 21 00 39

> secretariat-clr@epudf.org

Région Est-Montbéliard

24 Avenue Wilson - 25200 Montbéliard

03 81 95 28 67

> epudf.estmontbeliard@orange.fr

Région Nord-Normandie

19 rue Jean Calvin - 80000 Amiens

03 22 91 83 84

> secretariat@erf-nord-normandie.org

Région Ouest

22 rue Stéphane Pitard - 37000 Tours

02 47 66 61 83

> secretariat-ouest@epudf.org

Région parisienne

37 rue Tournefort - 75005 Paris

01 45 35 63 00

> secretariat-rp@epudf.org

Inspection luthérienne de Paris

16 rue Chauchat - 75009 Paris

01 44 79 04 73

> secretariat-ilp@epudf.org

Région Provence-Alpes-Corse-Côte d'Azur

103 La Canebière - 13001 Marseille

04 91 17 06 40

> nathalie.kalpakdjian@epudf.org

Région Sud-Ouest

Impasse des Carmes - 82000 Montauban

05 63 03 06 78

> caroline.rossi@epudf.org