



**EGLISE PROTESTANTE
UNIE DE FRANCE**
communions luthérienne et réformée

DOSSIER DE PRESSE

SYNODE NATIONAL

2024

**Palais du Commerce
et de la Mer**

**364 Av. de l'Infanterie de Marine,
83000 Toulon**

Du 8 mai au 11 mai



Thème synodal

Mission de l'Église et ministères

Douzième synode national de l'Église Protestante Unie de France
Du mercredi 8 mai au samedi 11 mai
au Palais du Commerce et de la Mer à Toulon

01

Communiqué de presse 4

02

Déroulement du Synode 5-6

03

**A propos de l'Église
Protestante Unie de France 7**

04

Mode de gouvernance 8

05

Parcours d'Emmanuelle Seyboldt 9

06

Prochains événements nationaux 10

07

Le protestantisme régional 11
et local

Paris, le 12 mars 2024



Réformer l'Église en vue de sa mission

01

Le Synode national de l'Église protestante unie de France se tiendra du mercredi 8 au samedi 11 mai 2024 au Palais du commerce et de la mer à Toulon.

Outre l'examen des différents rapports annuels, le Synode poursuivra son travail sur le thème « **Mission de l'Église et ministères** » avec l'équipe des rapporteurs nationaux. Depuis 2021, le Conseil national a initié ce processus synodal courant sur plusieurs années :

Dans un premier temps, allant jusqu'au Synode national 2022, il s'est agi de discerner une vision globale et de grandes orientations associées.

Dans un second temps, il s'agit maintenant de réformer l'Église en vue de sa mission. À cette fin, toutes les paroisses ont participé à la réflexion et transmis leurs avis. Les retours de leurs travaux ont fourni un point de départ aux échanges des neuf synodes régionaux qui se sont tenus à l'automne 2023. Chacun de ces synodes a alors élaboré et voté un document exprimant son avis sur le sujet. Ces avis rassemblés sont à la base du texte proposé aux débats du synode national.

Cette session sera donc particulièrement importante, car elle décidera des grandes orientations de la vie de l'Église pour les prochaines années, des ministères et de la formation.

La pasteur Sibylle Klumpp, présidente du Conseil régional PACCA, sera la modératrice de cette session et conduira les travaux de cette assemblée composée de deux cents délégués et invités.

Le culte final aura lieu le samedi 11 mai 2024 à 10 h 30 au temple protestant, 22 rue Picot à Toulon où seront accueillis neufs nouveaux pasteurs reconnus au service de l'Église protestante unie de France.

Contact presse : Daniel CASSOU, responsable du Service communication
06 16 29 13 13 daniel.cassou@epudf.org

Pour en savoir plus sur : <https://epudf.org/espace-presse/>
Télécharger le Dossier de presse et l'accréditation

QU'EST-CE QU'UN SYNODE ?

Le synode est une assemblée délibérative. L'expression Synode provient du grec σύνοδος, sunodos, ce terme est composé de σύν, sun (« avec ») et de ὁδός, hodos (« route »). Il signifie donc « faire route ensemble ». Il est employé dès le grec ancien pour dire « assemblée, réunion, concile... Dans le protestantisme, réunis lors d'une session d'un synode, les délégués des églises locales (formés de pasteurs et de laïcs), décident ensemble les orientations à donner à la vie de l'Église.

Les synodes (régionaux, nationaux) manifestent aussi le lien de communion unissant les églises locales entre elles. Ils rendent visible la réalité de l'Église sur le plan régional et national.

Dans l'Église protestante unie de France, le Synode national est l'instance la plus importante (souveraine) puisque le Synode national prend toutes les décisions qui engagent les Églises protestantes unies de France.

Ses débats sont relayés régionalement avant décision. Il élit un Conseil national qui gère l'Union et met en œuvre les décisions et orientations synodales entre deux sessions annuelles.

Mercredi 8 mai

17h30	○	Ouverture du Synode par la modératrice Sibylle Klupp
18h45	○	Message de la présidente du Conseil national (Pasteure Emmanuelle Seyboldt)
19h15	○	Accueil des autorités civiles et religieuses
20h45	○	Sujet synodal 1
21h45	○	Aumônerie par le pasteur Marie Odile Wilson

Jeudi 9 mai

9h00	○	Aumônerie	15h15	○	Rapport du Conseil national, de la Coordination évangélisation formation et des services de l'Union, 2
9h15	○	La parole aux invités	17h15	○	La parole aux invités, 2
9h30	○	Sujet synodal	18h00	○	Sujet synodal 4
11h00	○	Rapport du Conseil national, de la Coordination évangélisation formation et des services de l'Union	20h30	○	Défap Service missionnaire
14h00	○	Sujet synodal 3	21h30	○	Evocation des serviteurs de l'Église décédés
			21h45	○	Aumônerie

Vendredi 10 mai

9h00	○	Aumônerie
9h15	○	Finances, 1
10h15	○	La parole aux invités, 3
10h30	○	Pause
11h00	○	Vœux, 1
12h00	○	Votes des décisions relatives au Conseil national
12h30	○	Repas
14h15	○	Sujet synodal 5
16h30	○	Pause
17h00	○	Institut protestant de théologie
17h30	○	Commission des Ministères
18h15	○	Votes des voeux
18h45	○	Votes financiers
20h30	○	Sujet synodal 6
21h45	○	Aumônerie

Samedi 11 mai

9h00	○	Sujet synodal 7
10h15	○	Remerciements
11h00	○	Culte synodal - Temple protestant, 22 rue Picot Accueil des 9 nouveaux pasteurs

Clôture du Synode national probablement vers 13h00.

CRÉATION DE L'ÉGLISE PROTESTANTE UNIE DE FRANCE

Origine

Créée en 2012, l'Eglise Protestante Unie de France (EPUdF) est l'union de l'Eglise réformée de France et l'Eglise évangélique luthérienne de France. Ces deux Eglises sont nées au XVI^e siècle dans le mouvement de la Réforme protestante.

Elle a tenu son premier synode à Lyon en mai 2023.

03

L'Eglise protestante unie s'inscrit dans une dynamique intitulée "Une Eglise de témoins", en vue d'un meilleur témoignage rendu à l'Évangile sein de la société française. Elle prend en compte le plus largement possible la diversité existant dans les traditions luthérienne et réformée avec la volonté de s'en enrichir.

Elle est membre co-fondateur du Conseil œcuménique des Eglises. Elle est la principale Eglise membre de la Fédération protestante de France.

Répères

3% des Français se disent proches du protestantisme. En Europe, les protestants représentent 25% de la population. Ils sont plus de 500 millions dans le monde.

- 400 000 personnes font appel aux services de l'EPUdF
- 400 pasteurs dont 40 % de femmes
- 420 paroisses
- 900 lieux de culte

Télécharger [la brochure de présentation de l'Église protestante unie de France.](#)

Chiffres

➤ 2 facultés de théologie

➤ 9 régions

➤ Plus de 400 paroisses ou Eglises locales

➤ 900 lieux de culte près de 400 pasteurs

➤ 10 000 animateurs et responsables 250 000 participants à la vie de l'Eglise

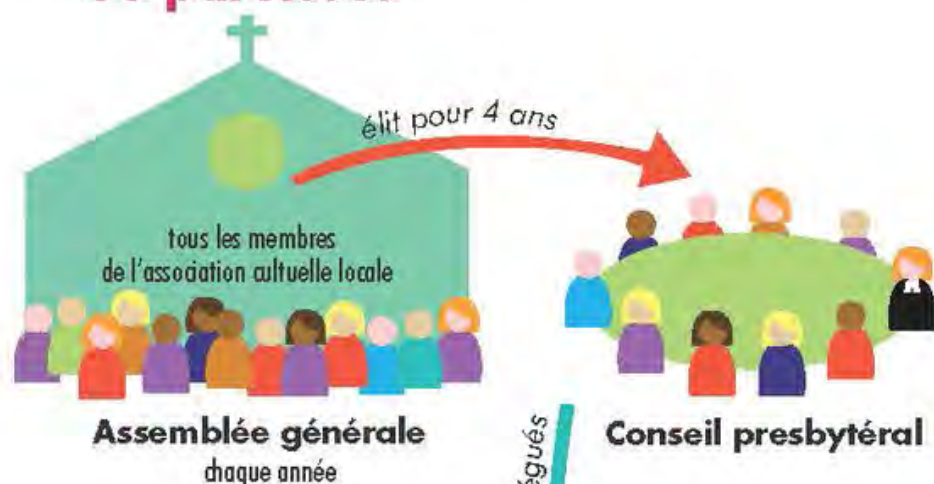
➤ 400 000 personnes faisant appel à ses services

Une gouvernance à caractère démocratique

L'Eglise protestante unie de France est gouvernée selon le régime presbytérien-synodal. Jésus, le Christ, est à proprement parler le seul chef de l'Eglise ; son autorité n'est déléguée à personne.

L'Eglise protestante unie est donc structurée en assemblées et en conseils élus, qui cherchent à faire vivre cette autorité du Christ et organisent les services (ministères) exercés par les uns et les autres.

plus de 400 Églises locales ou paroisses



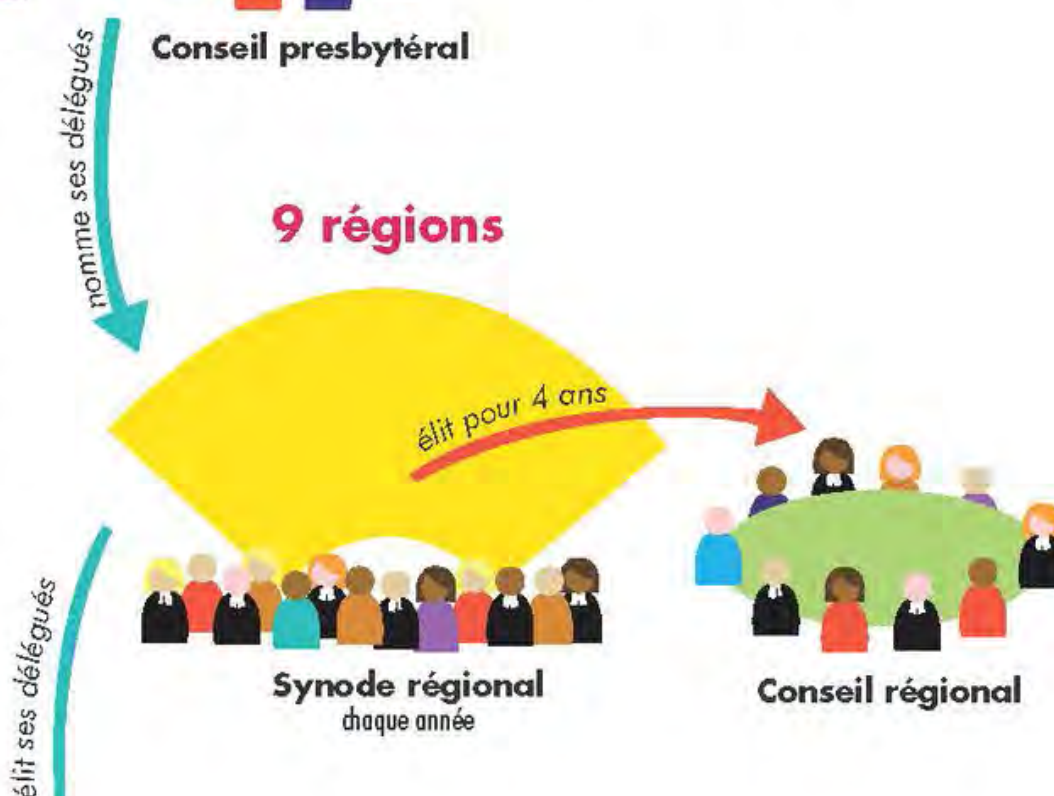
Au plan local

Concrètement, chaque Eglise locale, ou paroisse, est responsable de sa vie et de ses orientations. Elle est dirigée par un conseil dit « presbytéral », élu tous les 4 ans par l'assemblée générale. Le ministre (pasteur), nommé par le conseil, en est membre de droit.

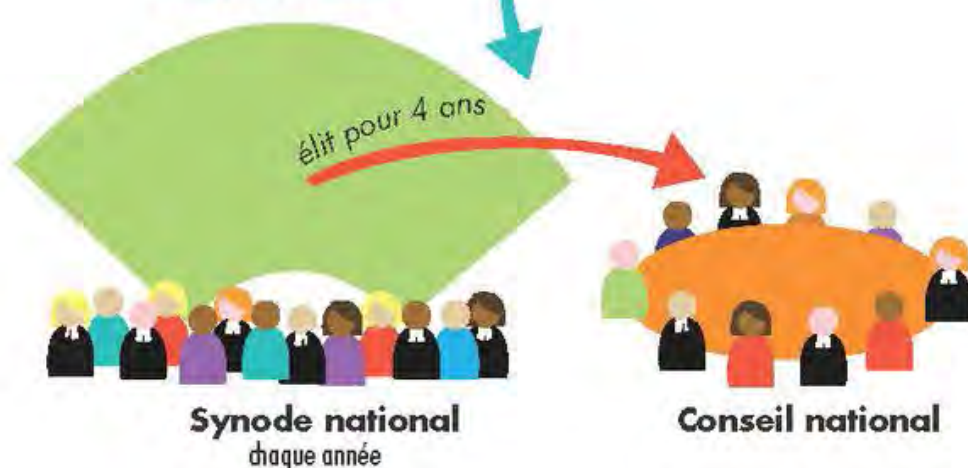
Au plan régional

Les Eglises locales d'une même région vivent une solidarité forte, y compris financière. Chacune envoie ses délégués au synode régional (annuel), qui élut un conseil régional (tous les 4 ans). Les délégués des synodes régionaux élisent le synode national (tous les 4 ans).

9 régions



1 union nationale



Au plan national

Le synode national (annuel) fixe les grandes orientations, formule les textes constitutifs, veille à la solidarité entre tous, élut un conseil national (20 laïcs et pasteurs), lequel élut son président (pour 4 ans).

Les finances

Chaque Eglise locale (ou paroisse) est pleinement responsable de ses finances. Les Eglises locales sont fortement solidaires entre elles au sein des régions, et les régions entre elles. Cette solidarité permet d'assumer ensemble les engagements régionaux et

nationaux communs (formation, mission, international, retraite des ministres...). Les ministres (pasteurs) perçoivent un traitement sur des bases communes à tous et décidé en synode national. Le budget global de l'Eglise protestante unie (paroisses, régions et budget national) avoisine les 27 millions d'euros.



Emmanuelle Seyboldt

Présidente du Conseil national de l'Église protestante unie de France

Emmanuelle Carrière est née en 1970 à Lunel (34)

C'est dans l'Église réformée de Saint-Etienne qu'elle grandit, catéchisme, groupe de jeunes, chorales. Elle accompagne à l'orgue les cultes. Elle y reçoit très jeune la conviction que l'Évangile est la raison d'être de son existence. Elle suit sa formation théologique à l'Institut protestant de théologie de 1989 à 1994, d'abord à Paris puis à Montpellier.

En 1994, elle est reconnue comme pasteure de l'Église réformée de France. Elle exerce son premier ministère dans la vallée de l'Eyrieux en Ardèche, puis à Châtelleraut. Elle est également aumônier du Centre hospitalier universitaire de Poitiers.

En 2007, elle est chargée de mission du service national de catéchèse de l'Église réformée de France pendant 5 ans. Simultanément, elle est nommée rédactrice en chef du journal régional *Echanges des Églises réformées de la région Provence-Alpes-Corse-Côte d'Azur*. Elle participera à la création de l'association de la Presse régionale protestante dont elle sera présidente de 2014 à 2016.

En 2013, elle est pasteure à Besançon, tout en assurant la présidence du conseil régional de la région Est de l'Église réformée de France, fonction qu'elle occupera jusqu'en 2015. A la création de région unie Est-Montbéliard de l'Église protestante unie de France, elle devient vice-présidente du conseil régional jusqu'en 2017. Elle est mère de quatre enfants et mariée en 2006 à Andreas Seyboldt, pasteur d'origine allemande, et lui-même père de trois enfants. La musique compte toujours beaucoup dans sa vie, qu'elle soit écoutée ou pratiquée, de préférence avec d'autres. Mais la lecture est également importante, le plus souvent et de toutes sortes, des BD aux romans policiers !

Une journée de vacances réussie, c'est une marche dans la forêt ou au bord de l'océan, suivie d'une tasse de thé et d'un bon roman en écoutant J.S. Bach. Mais elle apprécie les plaisirs de la table, surtout préparés par son époux, et les sorties au cinéma avec les enfants. Très marquée par la lecture de Paul Tillich, théologien du dialogue avec la culture et la philosophie et du dialogue avec les religions non-chrétiennes. Elle trouve aujourd'hui son ressourcement auprès des théologues actuelles, notamment Lytta Basset et Marion Muller-Colard.

Elle a été réélue au Synode national de Sète en octobre 2021.

PROCHAINS ÉVÈNEMENTS NATIONAUX

ÉGLISE DE TÉMOINS, ÉGLISE TOUT TERRAIN

Week-end de formation du 29 au 30 juin 2024 à Orsay (91)



Un week-end pour toutes les personnes de l'Église protestante unie de France ou d'autres Églises protestantes qui sont curieuses de découvrir et de partager.

Pour les personnes qui participent à la vie de l'Église dans les conseils presbytéraux, dans l'animation de groupe, par la prédication...

Pour les ministres de l'Église... et les têtes chercheuses en bonnes idées !

Venez en équipe de 2 à 3 personnes d'un même lieu pour ensuite relayer vos découvertes !

Lieu : La Clarté Dieu, 95 rue de Paris, 91400 Orsay

Quand : samedi 29 juin à 11h00 au dimanche 30 juin 16h.

Participation : 65 € (hébergement en chambre partagée, repas et frais d'animation).

Le prix demandé ne couvre pas l'intégralité des frais d'organisation.



ALTERNATIVE THÉOLOGIE 20 au 25 août 2024 à Montpellier (34)

La cinquième édition de l'Alternative Théologie aura lieu du 20 au 25 août 2024 à Montpellier. Ce camp de jeunes adultes de 18 à 30 ans souhaite faire de la théologie autrement. L'Église Protestante Unie de France offre une proposition Alternative de dialogue pour discuter, partager, penser et s'engager. De Théologie, parce que parler de Dieu, de sa foi, de ses questions, c'est à la portée de toutes et de tous. Quelques jours pour vivre la théologie et réfléchir sur un thème spécifique. Ce camp propose aussi des temps spirituels, des chants, et découverte de Paris.

Tarif : 150 €

Tarif soutien : 200 € (Réservation des billets avant le 15 juillet, remboursement sur demande jusqu'à 50%).

Lieu : Institut protestant de théologie (IPT)

Equipe de préparation :

- Pasteure Christine Mielke, responsable de l'animation nationale de réseaux jeunesse national EPUDF
- Professeurs de l'IPT
- D'autres intervenants seront invités en fonction des thèmes



Les 150 ans du temple protestant de Toulon

À Toulon, le dernier dimanche d'octobre est celui culte de la Cité, il est la fête de la Réformation en mémoire du geste du réformateur Martin Luther affichant à Wittenberg, le 31 octobre 1517, ses 95 thèses contre les indulgences.

L'année 2020 a marqué également la commémoration des 150 ans de notre temple : si la communauté a vu le jour dans les années 1830, notamment grâce à l'intervention de la duchesse de Broglie, il aura fallu attendre 40 ans pour qu'il soit décidé de construire un temple, inauguré le 23 octobre 1870.

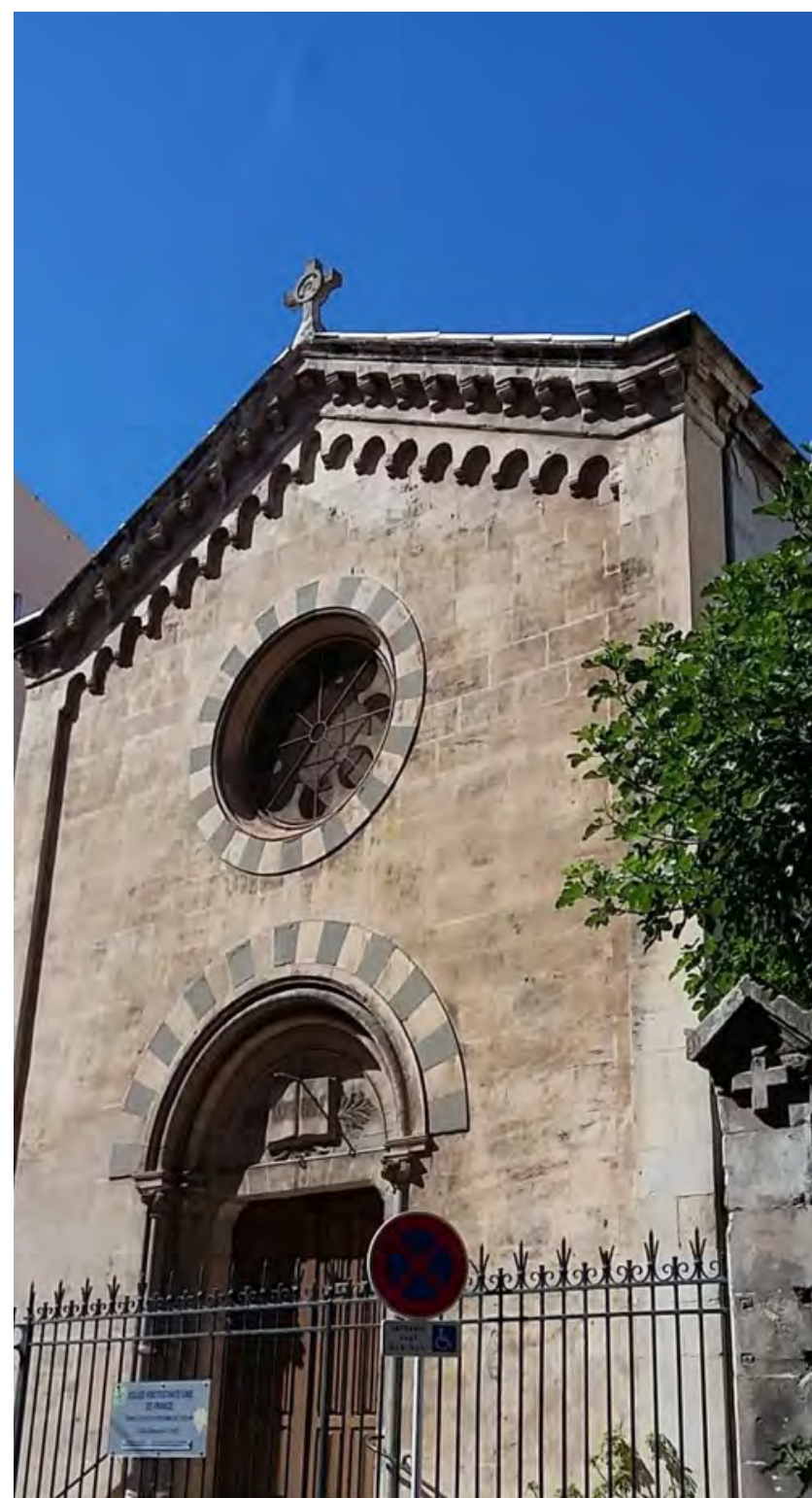
Situé au cœur de Toulon, classé monument historique, il est bien entendu ouvert lors des journées européennes du patrimoine. Ce lieu vivant, est un lieu de spiritualité où s'expriment également des musiciens de tout style, des artistes seuls en scène et où chaque dimanche la chorale polynésienne nous fait partager sa joie.

Ce culte, en présence de notre présidente du Conseil régional, la pasteure Sibylle Klumpp, marque également l'installation du nouveau conseil presbytéral.

Ces quatre événements étaient donc regroupés en un seul culte qui ont donné à la Parole de Dieu, portée dans la prédication de notre pasteur Christian Badet, une force particulière et nous ont renforcés «dans l'espoir que l'Écriture devienne parole vivante pour chacun d'entre nous et une parole qui nous accompagne, nous fasse vivre».

La présence du Préfet, d'une députée et d'une conseillère départementale, des représentants des églises sœurs et amies et de la Marine nationale, a pris une dimension particulièrement forte en termes de laïcité, notion si chère aux protestants.

Corinne Bianquis
Conseillère presbytérale



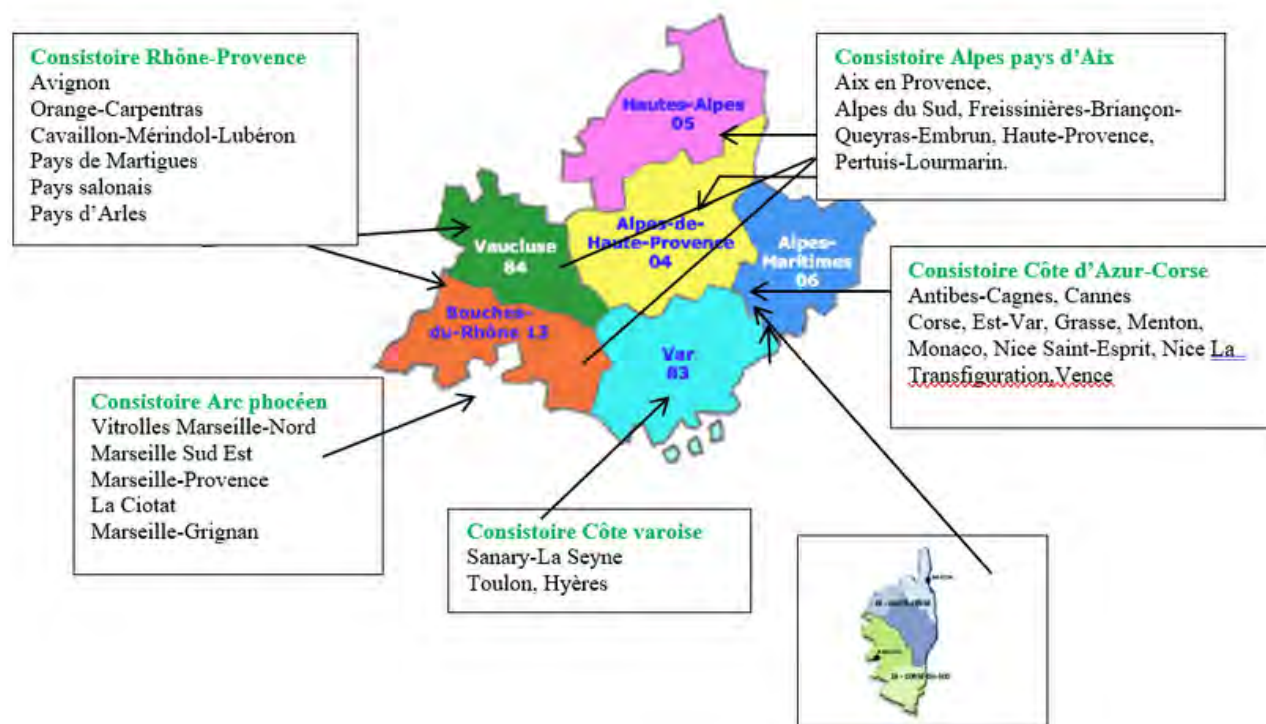
Pour en savoir plus : <https://protestants-pacca.epudf.org/>

La région Provence-Alpes-Corse-Côte d'Azur

→ La région Provence-Alpes-Corse-Côte d'Azur est l'une des 9 régions de l'Église Protestante Unie. Son siège est à Marseille.

→ Elle représente près de 7 000 foyers, 29 Églises locales, 24 pasteurs pour un budget de 1,4 millions d'euros.

→ Les Églises locales sont regroupées en 5 consistoires.



Pour en savoir plus : <https://protestants-pacca.epudf.org/>



**SUIVEZ CHAQUE JOUR LES
VIDÉOS DU SYNODE NATIONAL**

CONTACT PRESSE

Daniel CASSOU

Responsable communication de l'EPUdF

06.16.29.13.13

daniel.cassou@epudf.org

Dossier de presse téléchargeable sur
epudf.org/espace-presse

www.epudf.org

Retrouvez nous sur les réseaux sociaux

