

SYNODE NATIONAL 2021 À SÈTE | DOSSIER DE PRESSE

**ÉCOLOGIE :
QUELLE(S)
CONVERSION(S)**



**EGLISE PROTESTANTE
UNIE DE FRANCE**
communión luthérienne et réformée

ÉCOLOGIE : QUELLE(S) CONVERSION(S)

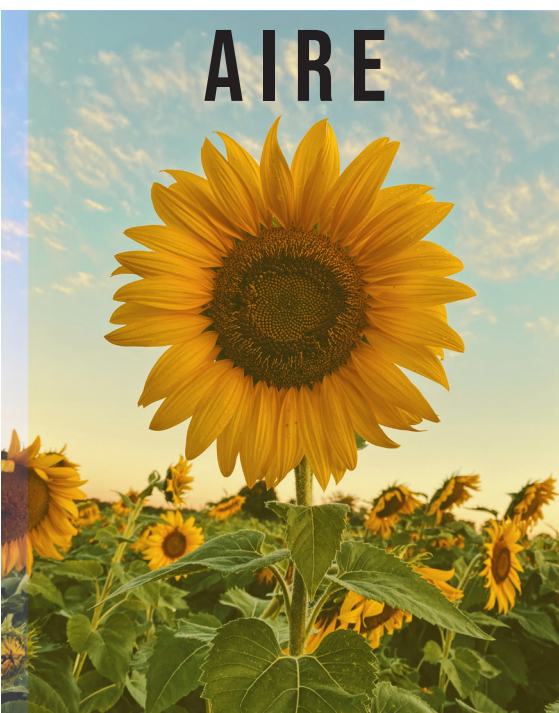
9^e Synode national de l'Église protestante unie de France

Du 22 au 24 octobre 2021 à Sète

Le rapport «*Écologie : quelle (s) conversion(s)*» se nourrit des débats théologiques et ecclésiaux qui l'ont précédé depuis des décennies au sujet de la situation environnementale de la planète. Il se fait aussi l'écho du contexte, et de l'importance nouvelle que prennent les questions écologiques dans le discours politique.

1. Écologie, un défi biblique et théologique : émerveillement et espérance
L'objectif de ce premier temps est d'aboutir à une formulation partagée d'une position théologique déployée en trois moments : La création comme promesse, servir la création, Le cri de la création.
2. Écologie, un défi éthique de réconciliation et de modération.
3. Paroles publiques et ecclésiales de l'Église protestante unie de France.

SOMMAIRE



COMMUNIQUÉ DE PRESSE

PAGE 3

ORDRE DU JOUR

PAGE 4

EMMANUELLE SEYBOLDT : PARCOURS

PAGE 6

UNE GOUVERNANCE À CARACTÈRE DÉMOCRATIQUE

PAGE 7

LE PROTESTANTISME RÉGIONAL

PAGE 8

Le dossier de presse et la demande d'accréditation sont téléchargeables

<https://www.eglise-protestante-unie.fr/espace-presse>

Contact presse : Daniel CASSOU - Responsable communication de l'EPUDF

06 16 29 13 13 - daniel.cassou@epudf.org

COMMUNIQUÉ DE PRESSE



Écologie : quelle(s) conversions Synode national de l'Église protestante unie de France À Sète du 22 octobre au 24 octobre 2021

Huit ans après la création de l'Église protestante unie de France, le pasteur Didier Petit modérateur de cette session synodale, accueillera les **230 délégués et invités venant des neuf Régions**. Il conduira leurs travaux, nourris par divers rapports sur la vie de l'Église et le renouvellement du Conseil national et des commissions synodales.

Le thème principal du Synode est : «*Écologie : quelle(s) conversions*». A l'issue de ses travaux, le Synode adressera un message aux paroisses.

Le vendredi 22 octobre à 20 h 30, le pasteur Robin Sautter et Antoine Rolland, rapporteurs du thème synodal animeront **une table ronde publique, relayée en direct sur les réseaux sociaux**, qui donnera la parole à quatre témoins du protestantisme :

- Rachel Calvert (administratrice d'A Rocha, association protestante de conservations de la nature)
- Suzanne Chevrel (présidente des Eclaireuses et Eclaireurs Unionistes de France)
- Martin Kopp (théologien, président de la commission écologie et justice climatique de la Fédération protestante de France)
- Gilles Zuberbuhler (dirigeant de Weylchem Lamotte – industrie chimique)

Le pasteur Arnaud Van Den Wiele assurera l'aumônerie du Synode. **Le culte de clôture dimanche à 11 h accueillera 23 nouveaux pasteurs (10 hommes et 13 femmes)**, récemment ordonnés dans leur ministère et la reconnaissance de ministère du nouveau Conseil national et de la Commission des ministères.

Retrouvez-nous sur les réseaux sociaux de l'ÉPUdF :



ORDRE DU JOUR DU SYNODE

L'expression Synode provient du grec σύνοδος, sunodos, ce terme est composé de σύν, sun (« avec ») et de ὁδός, hodos (« route »). Il signifie donc «faire route ensemble». Il est employé dès le grec ancien pour dire «assemblée, réunion, concile...»

VENDREDI
22
OCT

16.00 Aumônerie par le pasteur Arnaud van der Wiele

➤ 16.30 Message de la pasteure Emmanuelle Seyboldt, présidente du Conseil national

17.00 Rapport de la Commission des nominations pour les élections quadriennales

17.15 Rapport du Conseil national, de la Coordination évangélisation formation et des services de l'Union, travail par groupes

18.30 Finances, débats sur les Orientations 2022

19.30 repas

➤ 20.30 Table ronde Ecologie, relayée en direct sur les réseaux sociaux donnera la parole à quatre témoins du protestantisme

- Rachel Calvert, administratrice d'A Rocha, association protestante de conservations de la nature,
- Suzanne Chevrel, présidente des Eclaireuses et Eclaireurs Unionistes de France,
- Martin Kopp, théologien, président de la commission écologie et justice climatique de la Fédération protestante de France,
- Gilles Zuberbuhler, dirigeant de Weylchem Lamotte – industrie chimique.

08.30 Aumônerie

08.45 Sujet synodal, animé par l'équipe des rapporteurs : Pierre Grossein, Dany Nocquet, Sylvie Ouvry, Antoine Rolland, Robin Sautter.

10.15 Commission des ministères et présentation des nouveaux ministres

10.45 Pause

11.15 Rapport du Conseil national, de la Coordination évangélisation formation et des services de l'Union, suite

12.45 Déjeuner

14.00 Sujet synodal, travail par groupes


15.15 rapport de Institut protestant de théologie

SAMEDI
23
OCT

15.45 Accueil des Eglises associées

16.20 Elections des titulaires du Conseil national, de la Commission des affaires générales, de la Commission des ministères

16.30 Pause

 **17.00 Elections** des titulaires de la Coordination et de la Commission de conciliation et d'appel

17.15 Sujet synodal, suite et votes sur le texte 1

19.10 Elections des suppléants

19.15 Repas

20.30 Présentation des vœux et débats

21.30 Evocation des ministres et des autres serviteurs de l'Église décédés


21.45 Aumônerie

08.30 Sujet synodal, Vote sur les textes 2 et 3

09.45 Votes des vœux

10.30 Election de la modération 2022

DIMANCHE
24
OCT

 **11.00 Le culte de clôture accueillera 23 nouveaux pasteurs (10 hommes et 13 femmes),** récemment ordonnés dans leur ministère et la reconnaissance de ministère du nouveau Conseil national et de la Commission des ministères.

Dans le protestantisme, réunis lors d'une session d'un Synode, les délégués des Églises locales (formés de pasteurs et de laïcs), décident ensemble des orientations à donner à la vie de l'Église.

Les synodes (régionaux, national) manifestent aussi le lien de communion unissant les Églises locales entre elles. Ils rendent visible la réalité de l'Église sur le plan régional et national.

Dans l'Église protestante unie de France, le Synode national est l'instance souveraine puisque le Synode national prend toutes les décisions qui engagent les Églises locales et les paroisses. Ses débats sont relayés régionalement avant décision. Il élit un Conseil national qui gère l'Union et met en œuvre les décisions et orientations synodales entre deux sessions annuelles.



EMMANUELLE SEYBOLDT

**Présidente du Conseil national
de l'Église protestante unie de France**

Emmanuelle Carrière est née en 1970 à Lunel (34).

C'est dans l'Église réformée de Saint-Etienne qu'elle grandit, catéchisme, groupe de jeunes, chorales. Elle accompagne à l'orgue les cultes. Elle y reçoit très jeune la conviction que l'Évangile est la raison d'être de son existence. Elle suit sa formation théologique à l'Institut protestant de théologie de 1989 à 1994, d'abord à Paris puis à Montpellier.

En 1994, elle est reconnue comme pasteure de l'Église réformée de France. Elle exerce son premier ministère dans la vallée de l'Eyrieux en Ardèche, puis à Châtelleraut. Elle est également aumônier du Centre hospitalier universitaire de Poitiers.

En 2007, elle est chargée de mission du service national de catéchèse de l'Église réformée de France pendant 5 ans. Simultanément, elle est nommée rédactrice en chef du journal régional Echanges des Églises réformées de la région Provence-Alpes-Corse-Côte d'Azur. Elle participera à la création de l'association de la Presse régionale protestante dont elle sera présidente de 2014 à 2016.

En 2013, elle est pasteure à Besançon, tout en assurant la présidence du conseil régional de la région Est de l'Église réformée de France, fonction qu'elle occupera jusqu'en 2014. A la création de région unie Est-Montbéliard de l'Église protestante unie de France, elle devient vice-présidente du conseil régional jusqu'en 2016. Elle est mère de quatre enfants et mariée en 2006 à Andreas Seyboldt, pasteur d'origine allemande, et lui-même père de trois enfants.

La musique compte toujours beaucoup dans sa vie, qu'elle soit écoutée ou pratiquée, de préférence avec d'autres. Mais la lecture est également importante, le plus souvent et de toutes sortes, des BD aux romans policiers !

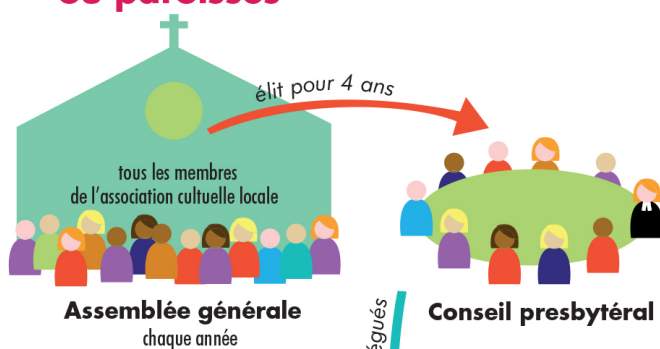
Une journée de vacances réussie, c'est une marche dans la forêt ou au bord de l'océan, suivie d'une tasse de thé et d'un bon roman en écoutant J.S. Bach. Mais elle apprécie les plaisirs de la table, surtout préparés par son époux, et les sorties au cinéma avec les enfants. Très marquée par la lecture de Paul Tillich, théologien du dialogue avec la culture et la philosophie et du dialogue avec les religions non-chrétiennes. Elle trouve aujourd'hui son ressourcement auprès des théologues actuelles, notamment Lytta Basset et Marion Muller-Colard.

Elle a été élue au Synode national de Lille le 28 mai 2017.

UNE GOUVERNANCE À CARACTÈRE DÉMOCRATIQUE

L'Église protestante unie est gouvernée selon le régime presbytérien-synodal. Jésus, le Christ, est le seul chef de l'Église; son autorité n'est déléguée à personne. L'Église protestante unie est donc structurée en Sassembles et en conseils élus, qui cherchent à faire vivre cette autorité du Christ et organisent les services exercés par les uns et les autres.

plus de 480 Églises locales ou paroisses



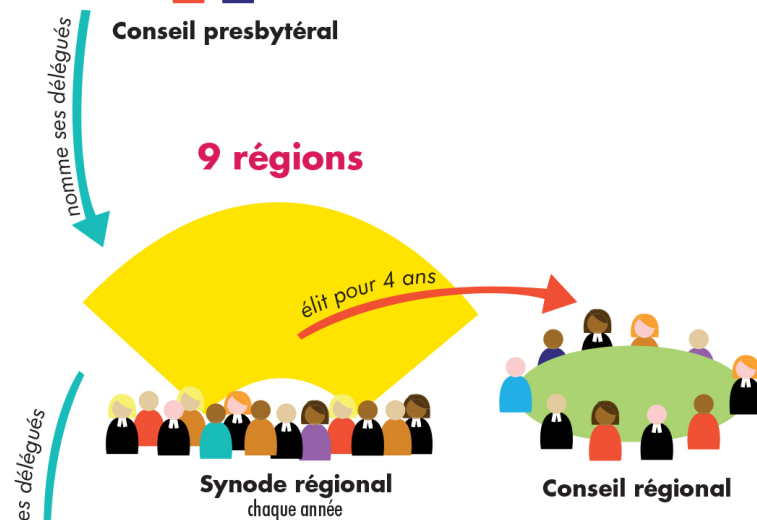
Au plan local

Concrètement, chaque Eglise locale, ou paroisse, est responsable de sa vie et de ses orientations. Elle est dirigée par un conseil dit « presbytéral », élu tous les 4 ans par l'assemblée générale. Le ministre (pasteur), nommé par le conseil, en est membre de droit.

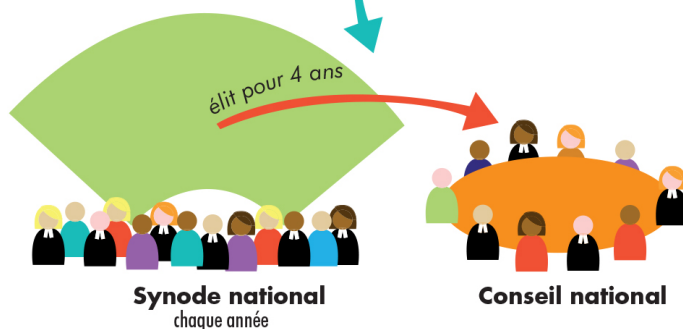
Au plan régional

Les Eglises locales d'une même région vivent une solidarité forte, y compris financière. Chacune envoie ses délégués au synode régional (annuel), qui élit un conseil régional (tous les 4 ans). Les délégués des synodes régionaux élisent le synode national (tous les 4 ans).

9 régions



1 union nationale



Au plan national

Le synode national (annuel) fixe les grandes orientations, formule les textes constitutifs, veille à la solidarité entre tous, élit un conseil national (20 laïcs et pasteurs), lequel élit son président (pour 4 ans).

ZOOM SUR LE PROTESTANTISME RÉGIONAL

La région Cévennes-Languedoc-Roussillon est gouvernée par un Conseil élu par le Synode régional tous les quatre ans. Son siège est à Nîmes.

La Région Cévennes-Languedoc-Roussillon est un bassin historique du protestantisme.

Afin de renouveler son fonctionnement et son témoignage, 11 « Ensembles » ont été mis en place à réalité variable tant par le nombre d'associations culturelles concernées que par la composition de l'équipe pastorale en poste (1 à 3 ministres). Composée d'Églises historiques notamment dans le Gard et les Cévennes, la Région se développe depuis quelques années avec des communautés fortement renouvelées dans l'Hérault, l'Aude et les Pyrénées-Orientales.

Le président du conseil régional est actuellement le pasteur Jean-Pierre Julian.

La région en quelques chiffres

6 départements

58 Églises locales

37 pasteurs

25 000 membres actifs

80 000 personnes en contact.

